



# Séquence 2 **Cinéma et Musique**



*Histoire des arts : Art, technique et expression*

## « Les temps modernes »

Fiche Histoire des arts 1

### Visionnage de la 1<sup>ère</sup> séquence :

- 1) Exprime de manière orale les impressions générées par cette musique
- 2) Identifie les trois principaux événements sonores, la place de la source sonore, le style, le caractère, les groupes d'instruments ou de voix entendus.

	<p align="center"><b>Bruitages ou musique</b></p> <p><b>Musique extra diégétique</b>  <b>Jouée par un orchestre symphonique à caractère Mélodique</b>  <b>Effet d'annonce dramatique, presque militaire avec les Cuivres, puis Cordes qui jouent une longue phrase Romantique.</b>  <b>Enchaînement immédiat avec la scène suivante sans Transition</b></p>
--	---

### 1. GÉNÉRIQUE. Ce que l'on voit :

Le générique s'inscrit sur les aiguilles d'une immense pendule industrielle dont la trotteuse s'apprête à marquer six heures. « Une histoire des industries, des entreprises individuelles. La croisade de l'humanité à la poursuite du bonheur. »

	<p align="center"><b>Bruitages ou musique</b></p> <p><b>Musique extra diégétique, et bruitages</b>  <b>Musique symphonique</b>  <b>Tempo rapide</b>  <b>Alternance cordes/cuivres</b>  <b>Répétitif</b>  <b>Enchaînement immédiat avec la scène suivante sans Transition.</b></p>
--	---

### 2. (1'09) Vite à l'usine !

Semblables à un troupeau de moutons, les ouvriers sortent du métro, entrent dans l'usine, pointent et gagnent leur poste de travail. Au signal de la sirène, un homme met en marche la machine.

	<p align="center"><b>Bruitages ou musique</b></p> <p><b>Bruitages : sirène, machines, voix du président (que L'on entend qu'à travers l'écran, indirectement : voix Off)</b>  <b>Diverses sources de bruitages</b></p>
--	--

### 3. (1'40) Un président capricieux

Dans son bureau, le président vaque à son puzzle, lit le journal...Puis allumant l'écran qui lui permet de surveiller toute son usine, il donne l'ordre d'accélérer la chaîne.

### 3) Comment la musique se synchronise-t-elle avec l'image et comment la renforce-t-elle ?

A chaque scène correspond une musique ou des bruitage différents. Le tempo se « cale » sur la vitesse de l'action afin de renforcer les évènement. Il s'agit d'une musique NARRATIVE, DESCRIPTIVE, ILLUSTRATIVE.



# Séquence 2 **Cinéma et Musique**



Histoire des arts : Art, technique et expression

## « Les temps modernes »

Fiche Histoire des arts 2

4) **THEME RYTHMIQUE** : place une croix dans le tableau (fiche 1) à l'endroit où apparaît ce thème. Combien y-a-t-il de phrases différentes ? Y-a-t-il des répétitions ? Donne une lettre pour chaque phrase musicale.

Il s'agit de la musique entendue dans la scène 2 de la 1<sup>ère</sup> séquence. Il y a 3 phrases (+1) différentes.

1<sup>ere</sup> phrase : rythme rapide aux cordes enchainé avec un rythme des cuivres, X2

2<sup>e</sup> phrase : développement de la 2<sup>e</sup> partie de la 1<sup>ere</sup> phrases à la trompette

3<sup>e</sup> phrases : alternance cuivres/cordes

+1 phrase : rythme répétitif en 2 temps toujours présent en accompagnement.

5) Remets ces 3 phrases entendues dans l'ordre d'apparition dans la séquence :

...	
...	
...	

### Exercice de groupe :

Entraîne-toi à frapper les formules rythmiques suivantes.

**Invention (par groupes de 4 élèves) :**

Choisis trois groupes de quatre mesures et trouve des mots ou des onomatopées pour créer une pièce rythmique.

Définit le plan de celle-ci. Forme en 2 parties répétées (AABB), forme en arche (ABA'), canon, Rondo (couplets refrain), etc.

Tu peux aussi utiliser des instruments pour accompagner ta création.


Chaque groupe interprétera sa création devant les autres.



## Séquence 2 **Cinéma et Musique**

*Histoire des arts : Art, technique et expression*

### « Les temps modernes »

Fiche Histoire des arts 3

#### SCENE DE MONTAGE

1) Indique le lieu de l'action et identifie les différents personnages présents dans la scène.

La chaîne de montage à l'usine : les ouvriers, Charlie Chaplin, le contremaître, le président, et le machiniste

2) En combien de parties la scène se découpe-t-elle ?

En 3 parties :

- Scène de travail (incluant l'incident de la mouche), l'arrêt de la machine et la dispute entre les ouvriers, reprise du travail

- pause dans les toilettes (écoutée par l'intervention du président)

- retour au travail (partie plus courte)

3) De quelle façon les éléments de cette musique renforcent-ils l'image d'un travail répétitif et stressant ?

2 mouvements mélodiques se distinguent :

La musique présente des motifs tournants comme des roues de machines, beaucoup de mouvement sur le plan mélodique, et des rythmes haletants qui évoquent la vitesse et le stress.

C'est une musique qui évoque le tournis que provoque ce travail rapide, abrutissant et répétitif.

4) Combien de phrases peut-on discerner ?

4 phrases se succèdent, qui commencent par le même motif. La 1<sup>ère</sup> et la 3<sup>e</sup> sont identiques, la 2<sup>e</sup> et la 4<sup>e</sup> termine de façon différente, ce qui donne :

Forme : A-A'-A-A''

L'accompagnement est-il toujours identiques sur ces phrases ?

Non, il y a des variations d'instrumentations et des contrechants différents

5) Comment Chaplin organise-t-il l'épisode musical traduisant la dispute ?

Instruments :

(Cuivres) trombone, trompette et hautbois pour le personnage de Chaplin.

6) Décris la musique associée à la pause dans les toilettes dans la 2<sup>e</sup> partie de cette scène ?

Une mélodie langoureuse aux violons sur un accompagnement de harpe, dans un tempo ralenti. Musique relaxante.

7) Sur quelle image la musique de la 1<sup>ère</sup> partie reprend-elle ?

Au moment où le président ordonne au personnage, au travers de l'écran, de retourner rapidement au travail.



# Séquence 2 **Cinéma et Musique**



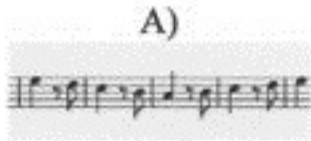
Histoire des arts : Art, technique et expression

## « les temps modernes »

Fiche Histoire des arts 4



1 =

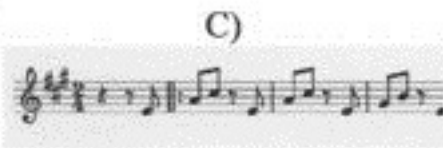


2 =

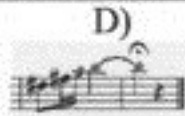
B)  
Voix du président



3 =



4 =



E)  
Annonce (Trompettes)  
Accord parfait Majeur



5 =

F)  
Bruit de la pointeuse



6 =



7 =



8 =

L'un des thèmes correspond à 2 des images.  
Ensuite numérote les images selon leur ordre d'apparition dans la scène du film.  
1).....2).....3).....4).....5).....6).....7).....8).....